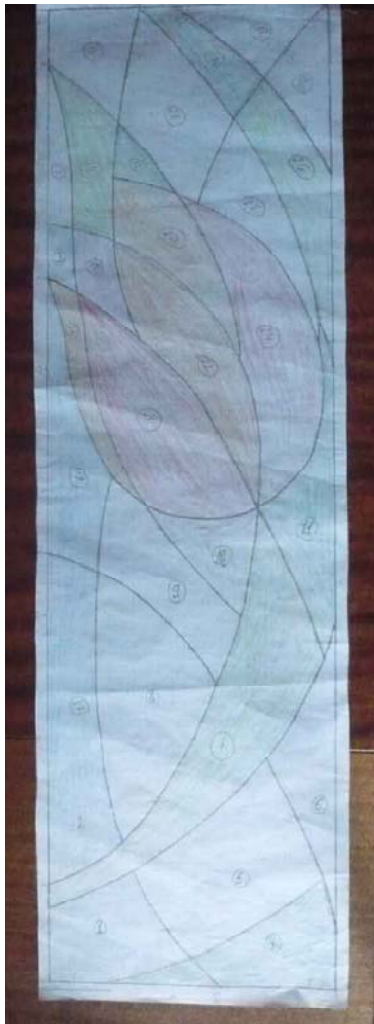


Кившар Ольга Васильевна

Панно «Тюльпан» - витражная техника



Витражная техника пришла к нам из Австралии. Теперь витражи вошли и в лоскутный мир. Панно «Тюльпан» выполнено в стиле Пиффани из атласной и шелковой ткани. Существует два варианта изготовления работы: вручную и на швейной машине. Я предлагаю использовать швейную машину. Идеей для эскиза вашей работы могут послужить рисунки в книгах, открытки, стеклянные витражи и др.



С чего начнем? Глаза боятся, а руки делают. Начнем с рисунка. Делая эскиз, используйте мягкие контуры рисунка. Каждая линия рисунка должна соединяться с другой линией или же продолжаться до рамки. Итак, наносим рисунок на бумагу и нумеруем все детали.



Далее берем отрез белой хлопчатобумажной ткани и переносим на него рисунок и номера деталей с помощью копировальной бумаги. Это будет основа нашей работы.

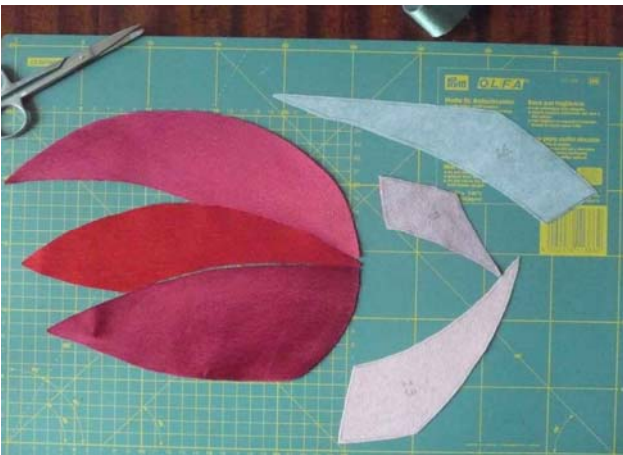
Делаем выкройку деталей из ватмана, например.



Теперь приступаем к самому интересному – выбору тканей и цветовой гаммы. Тут все зависит от вашего восприятия и видения данной работы и от наличия, конечно, оттенков тканей.

Рекомендую использовать для выполнения витражей именно атлас, так как он более всего имитирует стеклянный витраж, пронизанный солнцем.

После того как вы определились с цветом, выбранные ткани необходимо для придания жесткости продублировать клеевым флизелином с помощью утюга.



Берем детали из ватмана кладем на ткань, обводим карандашом и вырезаем детали из тканей с припуском 2-3 мм (это делается для того чтобы детали заходили друг на друга) и на каждую ставим номер соответствующий основе.

На основу кладем клеевую паутинку, прикрепляем по краям работы булавками и раскладываем детали из ткани соответственно номерам. Далее аккуратно ставим утюг на детали для приклеивания их к основе. Очень важно переставлять утюг с детали на деталь, чтобы избежать их смещения.



Приступаем к пришиванию косой бейки, которая должна быть темного или черного цвета для имитации витража. Ее можно изготовить самому нарезав полоски ткани по косой линии под углом 45° или купить готовую. Если бейка покупная, то ее необходимо сложить вдвое и прогладить утюгом.



Сначала пришиваем бейку к самым коротким участкам деталей, конец каждого отрезка бейки закрываем следующим отрезком. И так пока не закроем все линии рисунка. Для удобства косые бейки можно наметать или приколоть к изделию булавками.

Проглаживаем работу и приступаем к сборке. Для этого кладем подкладку соответствующего размера, сверху синтепон и работу, все скалываем по краям булавками. Делаем рамку и окантовываем всю работу косой бейкой. Простегиваем мононитью все детали витража.

Желаю вам успехов в работе над этой прекрасной техникой!